

B. SOUHRNNÁ TECHNICKÁ ZPRÁVA

B.1 Popis území stavby

a) charakteristika území a stavebního pozemku

Zájmové území pro zřízení parkovacích míst se nachází na sídlišti v západní části města Domažlice. Navržená parkovací místa jsou situována podél jednosměrné místní komunikace (ul. 28. října). Dotčený pozemek je zatravněný, v místě navržených parkovacích míst jsou situovány okrasné keře.

b) údaje o souladu s územně plánovací dokumentací, s cíli a úkoly územního plánování

Navrhovaná stavba je v souladu s platným územním plánem města Domažlice.

c) údaje o vydaných rozhodnutích o povolení výjimky z obecných požadavků na využití území

Není známo udělení výjimek z obecných požadavků na využití území.

d) informace o tom, zda a v jakých částech dokumentace jsou zohledněny podmínky závazných stanovisek dotčených orgánů

Stanoviska, vyjádření dotčených orgánů státní správy a organizací jsou doloženy v příloze PD – Dokladová část. Veškeré požadavky vyplývající ze závazných stanovisek a z požadavků vlastníků dotčených staveb byly splněny, případně budou splněny při provádění stavby. Požadavky ostatních stanovisek byly v PD zohledněny dle jejich významu a souladu s platnými zákony a normami

e) geologická, geomorfologická a hydrologická charakteristika území, včetně zdrojů nerostů a podzemních vod

Inženýrsko geologické průzkumy nebyly v rámci zpracování PD prováděny.

f) výčet a závěry provedených průzkumů a měření

Investor nepožadoval zajištění inženýrsko geologických průzkumů jako podkladu pro projekt s tím, že v případě možného výskytu neúnosných a namrzavých zemin bude po provedení části zemních prací projektantem ve spolupráci s investorem posouzena nutnost sanace podloží v místě komunikace před pokládkou konstrukčních vrstev.

g) ochrana území podle jiných právních předpisů (památková péče, ochrana přírody a krajiny)

Stavba se nachází za hranicí vnějšího ochranného pásma MPR Domažlice.

h) poloha vzhledem k záplavovému území, poddolovanému území apod.

Stavba není navržena v záplavovém ani v poddolovaném území.

- i) *vliv stavby na okolní stavby a pozemky, ochrana okolí, vliv stavby na odtokové poměry v území*
 Stavba je navržena s ohledem na případnou rekonstrukci dotčené místní komunikace. Odvodnění navržených parkovacích míst bude zajištěno vsakem.
- j) *požadavky na asanace, demolice, kácení dřevin*
 V místě navržených parkovacích míst budou odstraněny stávající okrasné keře o celkové ploše porostu 275 m².
- k) *požadavky na maximální dočasné a trvalé zábory ZPF nebo pozemků určených k plnění funkcí lesa*
 Nedojde k záboru ZPF ani k dotčení pozemků určených k plnění funkcí lesa.
- l) *územně technické podmínky – zejména možnost napojení na stávající dopravní a tech. infrastrukturu, možnost bezbariérového přístupu k navrhované stavbě*
 Navržené parkovací místa budou napojena na stávající místní komunikaci (ul. 28. října). Rekonstruovaný chodník v místě napojení na MK bude řešen bezbariérově.
- m) *věcné a časové vazby stavby, podmiňující, vyvolané, související investice*
 V době zpracování PD nejsou známy stavby podmiňující vyvolané investice.
- n) *seznam pozemků podle katastru nemovitostí, na kterých se stavba umísťuje*
- | parcelní číslo | druh pozemku | vlastník (uživatel) |
|----------------|----------------|--|
| 2402/1 | ostatní plocha | Město Domažlice, náměstí Míru 1, 34401 Domažlice |
| 2403/2 | ostatní plocha | Město Domažlice, náměstí Míru 1, 34401 Domažlice |
| 2403/1 | ostatní plocha | Město Domažlice, náměstí Míru 1, 34401 Domažlice |
- o) *seznam pozemků podle katastru nemovitostí, na kterých vznikne ochranné nebo bezpečnostní pásmo*
 -
- p) *požadavky na monitoringy a sledování přetvoření*
 -

B.2 Celkový popis stavby

B.2.1 Základní charakteristika stavby a jejího užívání

- a) *nová stavba nebo změna dokončené stavby, údaje o dotčené komunikaci*
 Zřízení navržených parkovacích míst bude novostavba. Dotčená místní komunikace je v předmětném úseku vedena téměř v přímém směru. Dotčená MK je jednopruhová, jednosměrná se základní šířkou ~5m, bez chodníků.
- b) *účel užívání stavby*
 Navržená stavba bude využívána pro odstavování osobních automobilů. Převážně bude sloužit pro obyvatele okolních bytových domů.
- c) *trvalá nebo dočasná stavba*
 Jedná se o stavbu trvalou.

d) údaje o vydaných rozhodnutích o povolení výjimky technických požadavků

Vzhledem ke svažitému terénu v dotčeném území není možné u vyhrazených parkovacích míst pro vozidla přepravující osoby těžce pohybově postižené dodržet požadavek vyhlášky 398/2009 Sb. na příčný sklon nejvýše 2,0 % (podélný sklon komunikace je ~3,5 %).

e) informace o tom, zda a v jakých částech dokumentace jsou zohledněny podmínky závazných stanovisek dotčených orgánů

Stanoviska, vyjádření dotčených orgánů státní správy a organizací jsou doloženy v příloze PD – Dokladová část. Veškeré požadavky vyplývající ze závazných stanovisek a z požadavků vlastníků dotčených staveb byly splněny, případně budou splněny při provádění stavby. Požadavky ostatních stanovisek byly v PD zohledněny dle jejich významu a souladu s platnými zákony a normami.

f) ochrana území podle jiných právních předpisů (památková péče, ochrana přírody a krajiny)

Stavba se nachází za hranicí vnějšího ochranného pásma MPR Domažlice.

g) navrhované parametry stavby – zastavěná plocha...

V první části jsou navrženy šikmá parkovací místa pod úhlem 45°, šířky 2,5 m a délky 4,3 m. Od staničení km 0,094³⁸ jsou navrženy podélná parkovací místa šířky 2,0 m. Celková plocha parkovacích míst je 409,5 m².

h) základní technické parametry stavby – návrhová rychlost, šířkové uspořádání...

Dotčená místní komunikace je jednopruhová, jednosměrná se základní šířkou ~5m, bez chodníků.

i) základní předpoklady výstavby - etapizace výstavby, časové údaje o zahájení...

Nepředpokládá se, že výstavba bude dělena na jednotlivé etapy. Datum zahájení stavby není v době zpracování této PD znám.

j) základní údaje na předčasném užívání staveb a zkušební provoz

Stavba nebude užívána před jejím dokončením. Vzhledem k rozsahu stavby není zkušební provoz vyžadován.

B.2.2 Celkové urbanistické a architektonické řešení

Kryt parkovacích míst je navržen z betonové tvarovky.

B.2.3 Celkové stavebně technické řešení

a) popis celkové koncepce stavebně technického řešení

Rozmístění jednotlivých parkovacích stání se předpokládá tak, jak vyplývá ze situace. Toto rozmístění bylo navrženo projektantem, ověřeno v terénu a bylo upraveno a doplněno o některé další požadavky investora. Parkovací plocha bude lemována betonovou silniční obrubou s přídlažbou ze žulové kostky malé do lože z betonu C

20/25 XF4 s boční opěrou s nášlapnou výškou 100 mm. Kryt bude proveden z betonové tvarovky s distančními mezeríky (min. 30 mm), což bude zajišťovat vsak povrchové vody vzniklé dopadem atmosférických srážek. Výplň mezer bude proveden z kamenných valounů, případně z drceného kameniva vhodné frakce. V místě napojení na komunikaci bude zřízena linka ze žulové kostky velké s přídlažbou ze žulové kostky malé uložené do lože z betonu C20/25 XF4 s nášlapnou výškou 0 mm. Kryt místní komunikace bude v místě napojení odříznut a poté bude provedeno postupné napojení konstrukčních vrstev komunikace. Rekonstruovaný chodník navazující na stávající MK (ul. 28. října) je navržen s krytem z asfaltobetonu a bude lemován betonovým záhonovým obrubníkem do lože z betonu C20/25 XF4 s boční opěrou. Nášlap silniční obruby v místě napojení chodníku na MK bude 20 mm. Plochy pro nádoby na odpad jsou navrženy s krytem z betonové tvarovky, lemovány budou betonovým záhonovým obrubníkem do lože z betonu C20/25 XF4 s nášlapnou výškou 40 mm.

Na základě požadavku vyhlášky č. 266/2021 Sb. bude podél parkovacích míst (v místě zatravnění) zřízen kabelovod pro pozdější instalaci rozvodů dobíjecích stanic.

- b) *celkové produkované množství a druhy odpadů a emisí, způsob s nakládáním s vyzískaným materiálem*
Zrealizovaná stavba nebude produkovat odpady. Likvidaci všech druhů odpadů vzniklých při provádění stavby zajistí původce odpadu, tj. zhotovitel stavby tak, aby byla dodržena ustanovení zákona č. 541/2020 Sb. o odpadech v platném znění a další příslušné vyhlášky vč. všech novel (zejména vyhláška 130/2019 Sb.). Doporučuje se maximální využití odpadů k recyklaci. Veškeré odpady budou likvidovány na místně příslušné skládce s potřebným oprávněním k likvidaci. Odstraněný asfaltobetonový kryt bude v případě vyhovujícího množství PAU odvezen a uložen na skládce živichých materiálů v recyklačním centru. Při provádění zemních prací budou odstraněné podkladní vrstvy komunikace (šterk, štět) odvezeny na skládku stavebních sutí. Zemina a hlinitý materiál získaný při zemních pracích bude použit k provedení terénních úprav v okolí komunikace a zpevněných ploch. Případný přebytek bude předán k využití osobě oprávněné k jejímu převzetí (např. AZS 98), případně bude její další využití předem projednáno s odborem životního prostředí MÚ Domažlice. Sejmутá ornice bude deponována na dočasné skládce v prostoru staveniště a po dokončení stavby bude použita k čistým terénním úpravám a k ohumusování ploch v okolí komunikace. Případný přebytek bude odvezen na místo určené investorem. Veškerý další přebytečný materiál bude odvezen na řízenou skládku odpadu

- c) *požadavky na kapacity veřejných sítí komunikačních vedení a elektronického komunikačního zařízení veřejné komunikační sítě*

-

B.2.4 Bezbariérové užívání stavby

Rekonstruovaný chodník v místě napojení na stávající MK bude řešen bezbariérově.

B.2.5 Bezpečnost při užívání stavby

Stavba je navržena dle platných ČSN, čímž je zajištěna bezpečnost při užívání stavby.

B.2.6 Základní technický popis stavebních objektů

Projektová dokumentace není členěna na jednotlivé stavební objekty.

B.2.7 Základní popis technických a technologických objektů

Projektová dokumentace neobsahuje technické a technologické objekty.

B.2.8 Základní požárně bezpečnostního řešení

Stávající komunikace odpovídá svými šířkovými parametry požadavkům ČSN 73 6110 – Projektování místních komunikací. Komunikace je jednopruhová, jednosměrná, s šířkou jízdního pruhu ~5 m. Uvedené parametry splňují protipožární požadavky na přístupové komunikace, stanovené v čl. 12.2 ČSN 73 0802 - Požární bezpečnost staveb.

B.2.9 Úspora energie a tepelná ochrana

-

B.2.10 Hygienické řešení stavby, požadavky na pracovní prostředí

Po dobu výstavby nesmí být okolní prostor ovlivňován nadměrným hlukem, vibracemi a otřesy nad mez, stanovenou v nařízení vlády o ochraně zdraví před nepříznivými účinky hluku a vibrací č. 502/2000 Sb. (hladina hluku ze stavební činnosti nesmí přesáhnout ve venkovním prostoru hodnotu 65 dB v době od 7 do 21 hodin a v době od 21 do 7 hodin hodnotu 45 dB).

B.2.11 Zásady ochrany stavby před negativními účinky vnějšího prostředí

a) ochrana před pronikáním radonu z podloží

-

b) ochrana před bludnými proudy

-

c) ochrana před technickou seismicitou

-

d) ochrana před hlukem

-

e) protipovodňová opatření

Stavba se nenachází v zátopovém území.

f) ochrana před ostatními účinky – vlivem poddolování, výskytem metanu...

-

B.3 *Připojení stavby na technickou infrastrukturu*

a) napojovací místa technické infrastruktury

-

b) připojovací rozměry, výkonové kapacity a délky

-

B.4 *Dopravní řešení a základní údaje o provozu, provozní a dopravní technologie*

a) popis dopravního řešení včetně bezbariérových opatření

Dotčená komunikace je jednopruhová, jednosměrná, s šířkou jízdního pruhu ~5 m. V první části jsou navrženy šikmá parkovací místa pod úhlem 45°, šířky 2,5 m a délky 4,3 m. Od staničení km 0,094³⁸ jsou navrženy podélná parkovací místa šířky 2,0 m. Rekonstruovaný chodník bude v místě napojení na stávající MK řešen bezbariérově.

b) napojení území na stávající dopravní infrastrukturu

Dotčená místní komunikace je napojena na MK ul. Petrovická a na silnici I/22.

c) doprava v klidu

V PD je navrženo 20 šikmých parkovacích míst, z toho 2 místa pro vozidla přepravující osoby těžce pohybově postižené a 9 podélných parkovacích míst. Celkem bude zřízeno 29 parkovacích míst.

d) pěší a cyklistické stezky

-

B.5 *Řešení vegetace a souvisejících terénních úprav*

Po provedených zemních pracích a zřízení parkovací plochy bude provedena rovněž nezbytná úprava terénu podél uvedených objektů. Místa budou dosypána vhodnou zeminou, urovňována a vysvahována. Dále bude provedeno ohumusování v min. tl. 100 mm a osetí travou. Případná náhradní výsadba za pokácené okrasné keře bude řešena samostatnou dokumentací.

B.6 *Popis vlivů stavby na životní prostředí a jeho ochrana*

a) vliv na životní prostředí – ovzduší, hluk, voda, odpady a půda

-

b) vliv na přírodu a krajinu – ochrana dřevin

-

c) vliv na soustavu chráněných území Natura 2000

-

- d) *způsob zohlednění podmínek závazného stanoviska posouzení vlivu záměru na životní prostředí*
-
- e) *v případě záměrů spadajících do režimu zákona o integrované prevenci základní parametry způsobu naplnění závěru o nejlepších dostupných technikách nebo integrované povolení, bylo-li vydáno*
-
- f) *navrhovaná ochranná a bezpečnostní pásma, rozsah omezení a podmínky ochrany podle jiných právních předpisů*
-

B.7 Ochrana obyvatelstva

Stavba je navržena dle platných ČSN, čím je zajištěna i ochrana obyvatelstva.

B.8 Zásady organizace výstavby

- a) *napojení staveniště na stávající dopravní a technickou infrastrukturu*
Příjezd na staveniště bude realizován ze stávající MK ul. 28. října. Během stavebních prací je proto nutno dodavatelem zajistit, aby vlivem zvýšené nákladní automobilové dopravy během výstavby nedošlo k ohrožení osob pohybujících se v blízkosti staveniště.
V průběhu stavby je dodavatel povinen zajistit, aby při výjezdu nákladních automobilů a stavebních strojů ze staveniště nedocházelo ke znečišťování veřejných komunikací.
- b) *přístup na stavbu po dobu výstavby, popřípadě přístupové trasy*
Pro přístup na stavbu po dobu výstavby bude využívána stávající MK.
- c) *ochrana okolí staveniště a požadavky na související asanace, demolice, kácení dřevin*
-
- d) *maximální dočasné a trvalé zábory pro staveniště*
-
- e) *požadavky na bezbariérové obchozí trasy*
-
- f) *bilance zemních prací, požadavky na přísun nebo deponie zemin*
Zemina a hlinitý materiál získaný při zemních pracích bude použit do násypů a k provedení terénních úprav v okolí komunikace. Případný přebytek bude předán k využití osobě oprávněné k jejímu převzetí (např. AZS 98), případně bude její další využití předem projednáno s odborem životního prostředí MÚ Domažlice.

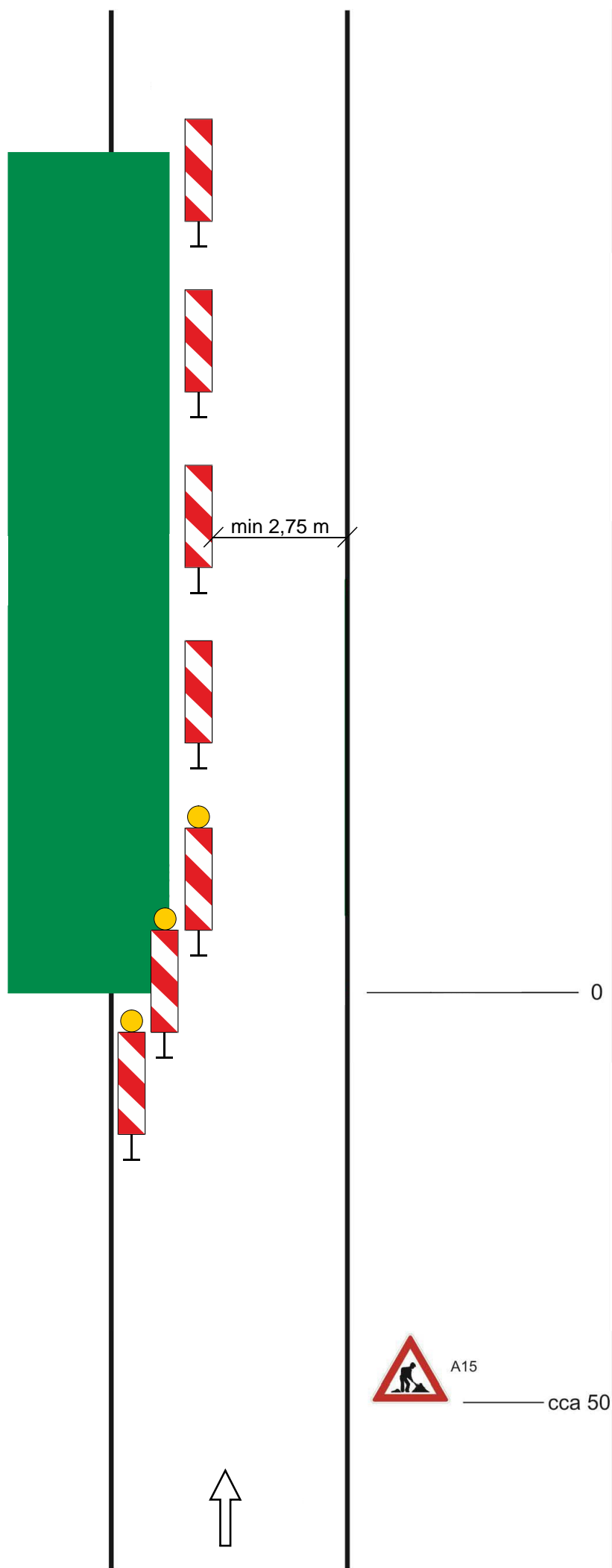
B.9 Celkové vodohospodářské řešení

Odvodnění navržených parkovacích míst bude zajištěno vsakem. Parkovací místa budou provedena s krytem z betonové tvarovky s distančními mezeráky (min. 30 mm),

což bude zajišťovat vsak povrchové vody vzniklé dopadem atmosférických srážek na komunikaci. Výplň mezer bude proveden z kamenných valounů, případně z drceného kameniva vhodné frakce.

Podélná drenáž z flexibilních PVC trubek DN 150, zajišťující odvodnění pláň silničního tělesa bude zaústěna do vsakovacích rýh. Vsakovací rýhy jsou navrženy o rozměrech 0,75 x 1 x 4 m, výplň bude provedena z kameniva drceného fr. 63-120.

DOPRAVNÍ OPATŘENÍ BĚHEM STAVBY



podélná uzávěra jedno-strannými
směrovacími deskami
odstup podélně 1-2 m
příčně 0,6-1 m

výstražná světla typu 1

(vzdálenosti v metrech)